



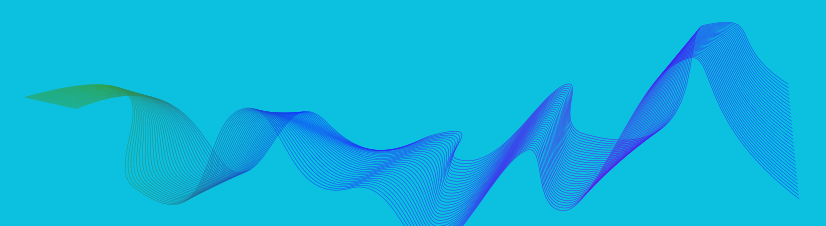
Modelo de segmentación de camas permite una mejor rehabilitación interdisciplinaria del paciente



Voluntarios del Club de Leones orientan a usuarios y usuarias



Aplican innovadora terapia sonora como piloto para cuidadores de pacientes



Valoran cambios en organización de camas para una mejor rehabilitación de los pacientes del Hospital de Peñablanca



Isabella Olarte Vargas, es enfermera supervisora de Medicina y Rehabilitación de los pacientes hospitalizados del Hospital de Peñablanca y explica en qué consiste los cambios que se realizaron con la segmentación de camas, buscando el beneficio directo del paciente y un trabajo más fluido de los equipos de rehabilitación, “Tratamos de organizar a los pacientes respecto a que se concentraran en un solo espacio físico. Aquellos pacientes que tenían un potencial para una rehabilitación física más avanzada o de mayor intensidad, es decir que tuvieran varias terapias a cargo de un equipo multidisciplinario, donde está un fisiatra, fonoaudióloga, kinesiólogo, psicólogo, trabajadora social, el equipo de enfermería, y la terapeuta ocupacional. Lo que hicimos fue tratar de acopiar a estos pacientes en un espacio físico para que los concentráramos y tuviéramos un poco más de dedicación respecto a los cuidados que requieren.”

Isabella Olarte explica los beneficios que se han traducido para el paciente, “Ha sido súper significativo, hemos visto tremendos resultados en algunos pacientes que no tenían un buen perfil de egreso y que se han ido caminando, hablando. Algunos pacientes han sido icónicos en cómo se han rehabilitado. Hemos tenido buenos resultados, han sido casos de mucho trabajo y de semanas de evolución y el equipo está súper dedicado, ya que el paciente requiere que lo asistan en la alimentación, que lo lleven al baño muchas veces,....

“ que lo levanten para ir a terapia, que laven sus dientes, que le enseñen a vestirse de nuevo. Muchas veces los pacientes quedan secuestrados, con movilidad de una sola parte de su cuerpo. Entonces, les cambia la vida al reincorporar todas las funciones que hacían antes. Y eso significa también un cambio para la familia.”

Reeducar a la familia

“También hay que reeducar a todo el entorno, se hace con el equipo multidisciplinario, encuentros familiares para que la familia tenga conocimiento y que, a veces, no sean tan elevadas las expectativas de acuerdo al diagnóstico, porque a veces piensan que se van a ir de alta de una manera y el resultado es otro. A veces se van en mejores condiciones de lo esperado. Entonces, estos encuentros familiares hacen que sepan bien el diagnóstico del paciente, cuáles son las expectativas que tienen y si van a irse de alta, en qué condiciones se van a ir, si requieren también de acomodar la casa con todas las adecuaciones que se requieren para el bienestar del paciente”



“Rehabilitación intensiva

Anahí Frez es enfermera clínica del equipo del Servicio de Medicina 2 del Hospital de Peñablanca, también aporta: “Los pacientes vienen al Programa de Rehabilitación con el objetivo de mejorar su motricidad fina, mejorar sus trastornos de deglución, entre otros. Este es un equipo multidisciplinario. Tenemos pacientes que llegan con accidente cerebro vascular, o con el síndrome de Guillain Barré y vienen a rehabilitarse, son pacientes de cuidado, algunos vienen con traqueostomía, o con gastrostomía, entonces vienen a una rehabilitación intensiva con el objetivo que mejoren su autonomía, su movilidad. Los pacientes que llegan con traqueostomía, es súper gratificante para el equipo, que de acuerdo a las sesiones de rehabilitación general, rehabilitación fonoaudiológica, gradualmente, al paciente se le puede retirar la cánula y ver que ya no respira por un tubo, sino que que respira por sí mismo, es muy gratificante”.

Otros pacientes vuelven a comer por sus propios medios y a veces llevan meses con una gastrostomía y la primera vez que ellos comen y prueban la comida, es muy motivador para el equipo”

Anahí explica cuál fue el cambio de modelo que se hizo en la atención de los pacientes hospitalizados, “Nosotras las enfermeras ahora estamos fijas en el primer nivel. Entonces tenemos una relación más directa con el equipo de rehabilitación, porque antes rotábamos, estábamos un tiempo y después volvíamos a Medicina, ahora estamos más conectadas con los pacientes de rehabilitación, con sus familiares y también vamos ayudando en el proceso de resolver las dudas, de calmar la ansiedad. No es solamente estar con el paciente, sino que también con los familiares, ya que los familiares son súper preocupados y algunos están todo el día acá. Entonces, necesitan información y en lo que uno le pueda ayudar para aliviar su ansiedad de lo que está pasando con su familiar, es súper gratificante y que ellos tengan la confianza de acercarse al equipo”

Voluntarios del Club de Leones de Villa Alemana ayudan a orientar a usuarios y usuarias del Hospital



Como una forma de mejorar la información y la orientación de las y los usuarios con las necesidades de atención y prestaciones del Hospital, se generó una alianza virtuosa con el Club de Leones de Villa Alemana, en que voluntarios de esta institución acuden a guiar a quien lo requiera para orientarlo junto al tótem de atención, ubicado en el hall central del Hospital justo frente al SOME.

Al respecto, Óscar León, Presidente del Club de Leones de Villa Alemana destaca, "La realización del trabajo de voluntarios de orientación, nace desde la participación de nuestro Club Eterna Juventud con el área de salud mental del Hospital, ya que les entregamos almácigos para su labor de terapia en el huerto que poseen con ese fin, luego de una reunión con el Director del Hospital derivada de esta asistencia y con la idea de mantener la colaboración, se nos presentó la idea de poder realizar turnos para orientar a los usuarios que diariamente concurren al SOME y al Politaco".

Los voluntarios se ofrecen de acuerdo a su disponibilidad, "Actualmente participamos todos los "leones" del Club que tengan disponibilidad en horario de 12 a 15 hrs, la finalidad es que en un plazo abreviado, los usuarios sean polivalentes pudiendo realizar la gestión de sus horas y turnos de atención sin apoyo externo."

Respecto a otros proyectos futuros a implementar en el Hospital, señala: " Yo diría que esta labor ha sido innovadora respecto a los servicios normales que realizamos y no tengo registro de que se haya realizado antes, además hemos conversado con la dirección del Hospital, la posibilidad de realizar varias ideas, por lo pronto, el Director se comprometió a apoyarnos en los servicios de salud que realizamos de tomas de presión arterial, oximetría y glicemia con personal médico que pueda ver las posibles emergencias que muchas veces hemos detectado"



Aplican técnicas de sonoterapia a cuidadores de pacientes



Buscando el bienestar del entorno de los pacientes, y específicamente de los cuidadores, que cumplen un rol fundamental en su recuperación, se han desarrollado nuevas actividades terapéuticas apuntando principalmente, a ellos.

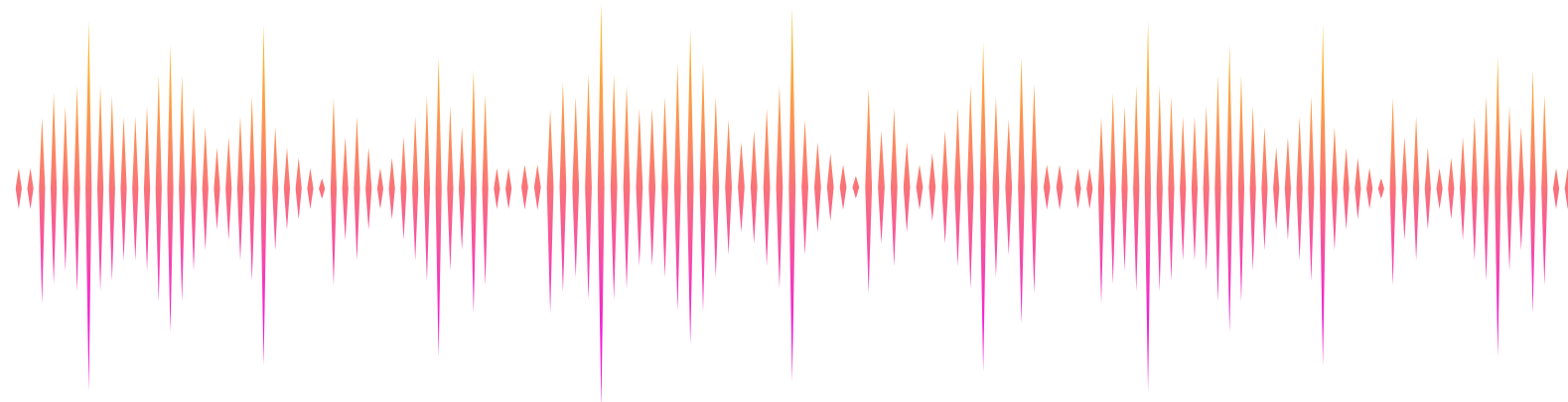
En ese contexto, Gastón Letelier, Director del Hospital de Peñablanca, participó activamente de un interesante taller en esta línea, que busca intervenir a través de las percepciones y los sentidos, como explica: “Históricamente, el Programa de Alivio del Dolor ha presentado una falencia que tiene relación con el acompañamiento al familiar cuidador. Siempre nos hemos ocupado del paciente, pero como establecimiento y con todas las restricciones de recurso humano, quedó de lado el cuidador, no teníamos actividades para ellos. Una forma de llegar al cuidador era con una acción grupal y a propósito que fui certificado como facilitador de sonoterapia, quise compartir esta experiencia con un grupo de cuidadores. Entonces, generamos el taller de acompañamiento a cuidadores, que tenía como objetivo ofrecer técnicas de gestión de estrés para el cuidador y fomentar algunas dinámicas de cierre y resolución de conflictos pendientes.”

Técnicas de sonoterapia

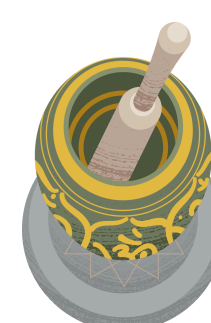
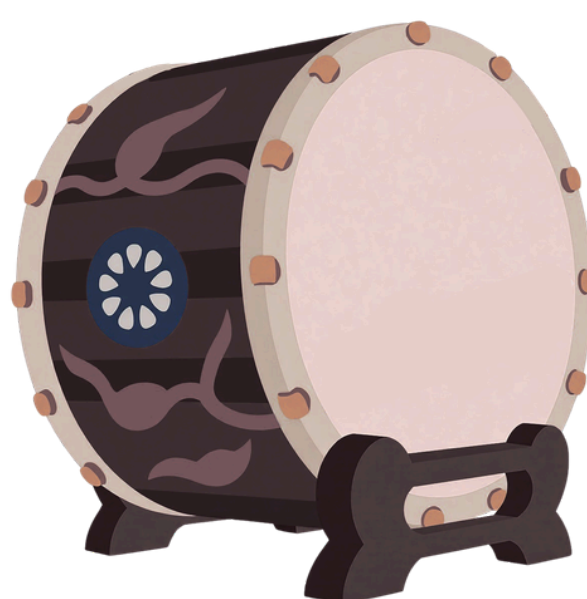
“Las técnicas de sonoterapia, se trabajan con vibraciones a partir de instrumentos musicales que se ordenan de una forma determinada para lograr ciertos objetivos. Básicamente, en este taller, fueron tres grandes objetivos:

el soporte emocional y la validación, que el cuidador pudiera normalizar las emociones ambivalentes que tiene el cuidador: miedo, culpa, cansancio, las que tienen que ser canalizadas de alguna manera, para que no genere más estrés. Tratar de entregarle algunas herramientas de comunicación, facilitando estrategias para hablar de la muerte y del duelo con mayor fluidez, con tranquilidad, y de esa manera, además, prevenir el duelo complicado.”

“Fueron 4 sesiones, con una parte pasiva y una activa, haciendo una predisposición a la gente para que se envuelva en este ámbito, con la entrega de la música o del sonido a partir de ciertos instrumentos musicales. La actividad estuvo dividida en sesiones, la primera la titulamos “Identifico mis emociones”, la segunda sesión se llamaba “Me libero”, la tercera sesión, “Acepto lo que no puedo manejar”, y la última sesión se llamaba “Me Transformo”. Ocupamos instrumentos como tambores chamánicos. Luego en la parte pasiva, se busca el relaxo a través de algunas herramientas como los cuencos tibetanos, meditación acompañada de sonidos de mar que se obtienen a través de un tambor que se llama tambor oceánico, o con tambores de lengua metálica, también ocupamos tambores nativos, flautas nativas, ocarina, etc.



Gastón Letelier explica cuál es el efecto que produce este tipo de terapias en las personas, “Está súper estudiado, la vibración es la que provoca, y también el sonido genera un efecto, y depende de cuán ancho y seguido sea una onda de vibración es lo que te puede generar un sonido más agudo o más grave. Si tú te fijas cuando emites un sonido frente a un vaso con agua, ves que se van generando ondas. El cuerpo humano es principalmente agua, más del 70% del cuerpo humano es agua. Entonces, en la medida que uno estimula esta vibración con cierta secuencia y con algunos instrumentos, va generando estas vibraciones y estos movimientos del cuerpo (plasma). Cuando uno le da un propósito, hay una parte que es darle un propósito tratando de enfocar a la persona en un pensamiento positivo, y va generando estas vibraciones, dependiendo lo que tú quieras afectar, con ciertas tonalidades y Hertz y con ciertas notas musicales que son los que apuntan a los centros de energía”, destacó el Director.



Cápsulas noticiosas



Jornada de actualización PRAIS

Con el fin de dar a conocer los nuevos lineamientos técnicos del Programa de Reparación y Atención Integral de Salud y Derechos Humanos, PRAIS, el equipo coordinador encabezado por Jorge Burgos y Bárbara Valencia referente de Marga Marga, realizaron una completa exposición a los funcionarios y funcionarias quienes además pudieron resolver sus inquietudes y dudas para mejorar la atención de usuarios y usuarias, beneficiarios del programa.



Capacitación con Tribunal de Familia

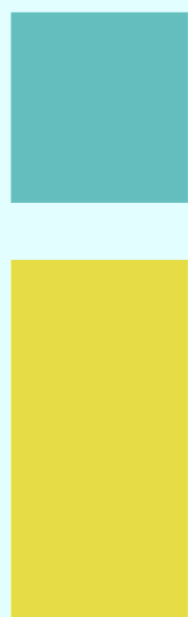
Profesionales de trabajo social del Hospital, junto al equipo médico y de enfermería, participaron de la primera capacitación impartida por el Tribunal de Familia de Villa Alemana, jornada que fue dirigida por el magistrado Simón Saavedra y la consejera técnica Valeria Leyton, quienes abordaron temas relevantes de abordaje de ambas áreas para un mejor servicio a la comunidad usuaria.



Coordinación de seguridad

Una reunión de coordinación realizó el Hospital con Carabineros y Seguridad Ciudadana municipal, con el objetivo de reforzar la seguridad del establecimiento y fortalecer los canales de comunicación ante eventuales situaciones de riesgo.

La reunión fue evaluada como muy fructífera en la línea del trabajo conjunto para la implementación de medidas concretas de articulación e implementación que den tranquilidad a la comunidad funcionaria y usuaria



HOSPITAL DE PEÑABLANCA

JUANA ROSS DE EDWARDS

